



TOOLS for n Version2

更新指南

注意

软件许可协议

使用本软件前，请仔细阅读本软件许可协议（协议）。您仅允许根据本协议中的条款使用本软件。本协议为用户（个人或法律实体）与 YAMAHA 公司（YAMAHA）之间的协议。

下载、安装、复制或以其他方式使用本软件，即意味着您同意受本许可协议条款的约束。如果您不同意这些条款，请不要下载、安装、复制或以其他方式使用本软件。如果您已经下载或安装本软件但不同意其条款，请立即删除软件。

1. 使用许可的授予及版权

Yamaha 允许用户使用本协议中附带软件程序和数据（软件）的一个副本。“软件”一词包括附带软件和数据的相关升级。本“软件”的版权属于 Yamaha 和/或 Yamaha 的版权所有人，并受相关版权法及所有适用条款的保护。只要您拥有使用“软件”所创建数据的所有权，本“软件”将继续保持受相关版权的保护。

- 用户可以在一台计算机上使用本“软件”。
- 用户可以只读格式复制一份“软件”的副本用于备份（如果在媒介上允许对“软件”进行这样的备份）。在备份副本中，用户必须复制在“软件”正本中原有的 Yamaha 版权声明和其他专利图标。
- 用户可以永久性的将“软件”中的全部权利转让给第三方，但不得保留任何副本，同时接受方必须阅读并同意本协议的条款。

2. 限制

- 用户不得进行逆向工程、分解、反编译或以其他方式可能方法来提取本“软件”的源代码。
- 用户不得复制、修订、更改、租赁或传播本“软件”之整体或部分，或从本“软件”创建衍生作品。
- 用户不得将“软件”从一台计算机以电子方式传输到另一台计算机，或者在网络与其他计算机共享本“软件”。
- 用户不得使用本“软件”传播非法数据或危害公共安全的数据。
- 用户不得未经 Yamaha 公司的许可使用本“软件”提供服务。
- 受版权保护的数据，包括但不限于通过本“软件”获得的 MIDI 乐曲数据，用户必须遵守下列限制。

- 未经版权所有者的许可，不得将通过本“软件”获得的数据用于商业用途。
- 未经版权所有者的许可，不得将通过本“软件”获得的数据进行复制、转让或传播，或者在公共场所为听众演奏。
- 未经版权所有者的许可，不得解除使用本“软件”获得的数据中的加密或电子水印。

3. 条约终止

本协议自用户获得本“软件”之日起生效，持续到协议终止时为止。若违反任何版权法或本协议中条款，本授权协议不经 Yamaha 通知立即自动终止。条约终止后，用户必须立即销毁授权软件、相关的书面文件和所有的复印件。

4. 对软件的放弃担保

用户明确理解并同意自行承担使用“软件”的风险。“软件”和相关文件以“按原样”提供，无任何担保。无论本协议中存在的任何其他条款，YAMAHA 明确放弃所有有关软件的明示或暗示担保，包括但不限于对某特定用途的适销性、适合性的暗示担保，第三方权利不受侵犯的担保。特别是，但不仅限于上述担保，YAMAHA 不担保软件会满足用户要求、或软件的运行不会中断或不发生错误、或软件中的缺陷会被更正等。

5. 责任范围

YAMAHA 的全部义务为根据此协议中的条款允许使用软件。在其他任何情况下，即使 YAMAHA 或授权经销商已知可能存在此类损害，YAMAHA 对用户或任何其他使用本“软件”所造成的损害不承担任何责任，包括但不限于任何直接、间接、偶然或由此引起的损害、费用、利益损失、数据损失或其他由于本软件之使用、误用或无能力使用而引起的损害。在任何情况下，Yamaha 对所有损害、损失和诉讼（无论是在合同、民事侵权行为或其他）的全部责任不会超过用户购买本“软件”所支付的金额。

6. 第三方软件

本“软件”中可能附带了第三方软件和数据（“第三方软件”）。如果 Yamaha 在本“软件”中附带的书面材料或电子数据，将这些软件和数据认定为“第三方软件”，用户必须了解并同意遵守“第三方软件”中所附带协议的条款并且“第三方软件”方将负责使用“第三方软件”相关或造成的任何担保或责任。Yamaha 不对“第三方软件”的任何方式或用户相关使用负责。

- Yamaha 不提供对“第三方软件”的明示担保。另外，YAMAHA 明确放弃所有暗示担保，包括但不限于对“第三方软件”有关某特定用途的商销性和适用性的暗示担保。
- Yamaha 不对用户提供有关“第三方软件”的任何服务或维修。
- Yamaha 对用户或任何其他使用“第三方软件”所造成的损害不承担任何责任，包括但不限于任何直接、间接或偶发的伤害、费用、利益损失、数据损失或其他由于“第三方软件”之使用、误用或无能力使用而引起的损害。

7. 概括

本协议应依据日本法律解释，无须参考冲突的法律原理。任何纠纷或诉讼将在日本东京区法庭进行听证。如果管辖的司法机构发现本协议的任何部分因某种原因无法执行，本协议的其余部分将继续保持全部效力。

8. 完整协议

本协议构成相关方之间关于使用“软件”和相关书面材料的完整协议，取代全部先前的或同时期的、书面或口头的、有关本协议主题的谅解或协议。若无 Yamaha 授权代表的书面签字，对本协议的补充或修改将不得生效。

特别注意事项

- 软件及本更新指南的版权归 Yamaha 公司所有。
- 安装本软件前请仔细阅读本更新指南前面的软件许可协议。
- 无制造商的书面许可，严禁以任何方式复制软件或本更新指南之整体或部分。
- Yamaha 不承担有关软件及文件使用的责任或担保，对使用本更新指南及软件的后果不负责任。
- 应用程序及系统软件的未来升级和规格及功能的任何变更将在以下网站上通知。
<http://www.yamahasynth.com/>
- 本更新指南中出现的画面显示仅作参考，与电脑上出现的画面可能略有不同。
- 除个人使用外，严禁复制作为商品的音乐作品数据，包括但不限于 MIDI 数据和 / 或音乐数据。
- Steinberg 和 Cubase 是 Steinberg Media Technologies GmbH 的注册商标。
- Windows 是 Microsoft ® Corporation 的注册商标。
- Apple、Mac 和 Macintosh 是 Apple Inc., 在美国和其他国家的注册商标。
- 本更新指南中所使用的公司名和产品名都是各自所有者的商标或注册商标。

什么是TOOLS for n Version2?

TOOLS for n Version2 包含以下两个软件组件: Yamaha Steinberg FW Driver 和 n Extension。Yamaha Steinberg FW Driver 允许通过 IEEE1394 电缆在计算机与 n8/n12 之间传输音频 /MIDI 信号。您可以用 n Extension 将 n8/n12 与支持两者之间链接功能的 Cubase 版本 (例如 Cubase 5 和 Cubase AI 5) 进行链接。TOOLS for n Version2 安装程序用来安装这两种软件组件。

与TOOLS for n相比的主要变更

- 本软件中包含的驱动程序已从 AI Driver 变更为 Yamaha Steinberg FW Driver。
- Extensions 安装程序的结构已经变更。新版本只安装用于 n 的 Extension, 而以前版本 (Yamaha Extensions for Steinberg DAW) 则安装可同时用于多种不同型号 (例如 n 和 MOTIF XS) 的 Extension。(对于 Windows, 安装 TOOLS for n Version2 之前, 务必卸载用以前版本安装的 Extensions。)
- 现在支持 Cubase 5 系列。
- 现在支持 64 位 Windows Vista、Windows 7 和 Mac OS X 10.6。

Yamaha Steinberg FW Driver的特点

- 与以前版本不同, 您不需要对驱动程序 (对于 Windows) 或 Connection Manager (对于 Mac) 执行开 / 关设置, 因此使用起来更加便捷。
- 您可以用 DAW 软件 (例如 Cubase) 直接更改采样率。
- 一般情况下可以将最多 3 台与 Yamaha Steinberg FW Driver 兼容的设备以菊链方式连接到计算机。但是请注意, 如果其采样率被设为 88.2kHz/96kHz 或使用 MOTIF XS 系列和 MOTIF-RACK XS, 则最多只能连接两台设备。

TOOLS for n Version2 需要以下软件组件。

n8/n12 固件	V1.03 或更新版本
IEEE1394 固件	V1.07 或更新版本
Sweet Spot Data Manager	V2.0.0 或更新版本
Cubase 4 系列	V4.5.2 或更新版本
Nuendo 4	V4.2.2 或更新版本

本更新指南也包含有关更新这些软件组件的说明信息。

重要事项

更新 n8/n12 固件之后, n8/n12 将无法用于 n Driver、AI Driver 或 mLAN Driver/mLAN Tools。还需要记住, n8/n12 的以前固件版本无法恢复。

首次安装 TOOLS for n Version2 时, 请在开始执行更新步骤之前从 Yamaha 和 Steinberg 网站下载以下软件组件和相关说明书。

n8/n12 固件更新程序	V1.03 或更新版本
IEEE1394 固件更新程序	V1.07 或更新版本
Sweet Spot Data Manager	V2.0.0 或更新版本
TOOLS for n Version2/Cubase AI 安装指南	
n8/n12 使用说明书 (支持 TOOLS for n Version2)	
http://www.yamahasyth.com/	

Cubase 4 系列	V4.5.2 或更新版本
Nuendo 4	V4.2.2 或更新版本
http://www.steinberg.net/	

注

- 如果附带的 CD-ROM 光盘为 “TOOLS for n Version2”, 就无需升级 n8/n12 固件和 IEEE1394 固件。安装 TOOLS for n Version2 时, n8/n12 已经被升级到所需的固件版本了。

软件的系统要求

安装 TOOLS for n Version2 需要满足以下系统要求。



- 请注意，系统要求可能会根据具体的操作系统而与下述要求略有不同。
- 有关其他 DAW 软件最低系统要求的详细信息，请参见相关的使用说明书。
- 有关软件和系统要求的最新信息，请登录以下网站。
<http://www.yamahasyth.com/>

■ Windows

操作系统	: Windows XP Professional SP3/XP Home Edition SP3/Vista SP1 或更新版本 / 7
计算机	: 酷睿 / 奔腾 / 赛扬系列 CPU，带有 S400 (400 Mbps) IEEE1394 (火线) 或 i.LINK 端口 (*1)。
硬盘	: 可用磁盘容量 (32 位操作系统) 100MB 或以上 / (64 位操作系统) 150MB 或以上; 高速硬盘

Windows XP Professional SP3 /XP Home Edition SP3

- 推荐的系统要求 (*2)
CPU : 酷睿 2 双核 1.66 GHz 或更高主频
内存 : 512 MB 或以上
- 最低系统要求 (*2)
CPU : 奔腾 1.4 GHz 或更高主频，或赛扬 1.7 GHz 或更高主频
内存 : 512 MB 或以上

Windows Vista SP1 或更新版本 (32 位)

- 推荐的系统要求 (*2)
CPU : 酷睿 2 双核 2.13 GHz 或更高主频
内存 : 1 GB 或以上
- 最低系统要求 (*2)
CPU : 奔腾 1.4 GHz 或更高主频，或赛扬 1.7 GHz 或更高主频
内存 : 512 MB 或以上

Windows Vista SP1 或更新版本 (64 位)

- 推荐的系统要求 (*2)
CPU : 酷睿 2 双核 2.66 GHz 或更高主频
内存 : 1 GB 或以上
- 最低系统要求 (*2)
CPU : 酷睿 2 双核 1.66 GHz 或更高主频
内存 : 1 GB 或以上

Windows 7 (32 位)

- 推荐的系统要求 (*2)
CPU : 酷睿 2 双核 2.13 GHz 或更高主频
内存 : 1 GB 或以上

• 最低系统要求 (*2)

CPU	: 奔腾 2 GHz 或更高主频
内存	: 1 GB 或以上

Windows 7 (64 位)

• 推荐的系统要求 (*2)

CPU	: 酷睿 2 双核 2.66 GHz 或更高主频
内存	: 2 GB 或以上

• 最低系统要求 (*2)

CPU	: 酷睿 2 双核 1.66 GHz 或更高主频
内存	: 2 GB 或以上

*1 计算机必须配有 IEEE 1394 (火线或 i.LINK 等) 接口。如果没有接口，请安装 IEEE 1394 接口卡 (PCI 或 PC)。

*2 此处列出的系统要求适用于 Cubase 4 (在 Windows Vista 64 位 /Windows 7 上为 Cubase 5) 上演奏具有下列规格的音频 /MIDI 数据，Cubase 4 安装在与 n8/n12 连接的计算机上。根据您使用的具体 DAW 软件会略有不同。

推荐的系统要求

采样频率 / 采样精度	: 44.1 kHz/24 位
音频回放轨	: 16
音频录音轨	: 1
MIDI 回放轨	: 18
MIDI 遥控 / 自动操作	
发送效果 (插件)	: 3
插入效果 (插件)	: 9
插件合成器	: 2
延迟	: 大约 6 毫秒

最低系统要求

采样频率 / 采样精度	: 44.1 kHz/24 位
音频回放轨	: 15
MIDI 遥控 / 自动操作	
发送效果 (插件)	: 3
插入效果 (插件)	: 9
插件合成器	: 无
延迟	: 大约 50 毫秒



- 使用膝上型或笔记本计算机时，可能没有内置的 IEEE1394 端口。在这种情况下，请安装适用的 PC 接口卡。

■ Macintosh

操作系统 : Mac OS X 10.4.x (Mac OS X 10.4.9 或更新版本, 适用于 Intel-based Macintosh 计算机)、10.5.x, 10.6.x

计算机 : 带有火线端口

硬盘 : 可用磁盘容量 100 MB 或以上; 高速硬盘

Mac OS X 10.4 / 10.5

• 推荐的系统要求 (*1)

CPU : PowerPC G5 2.0 GHz Dual 或更高主频, 或酷睿单核 1.5 GHz 或更高主频

内存 : 1 GB 或以上

• 最低系统要求 (*1)

CPU : PowerPC G4 1 GHz 或更高主频

内存 : 512 MB 或以上

Mac OS X 10.6

• 推荐的系统要求 (*1)

CPU : 酷睿双核 1.83 GHz 或更高主频

内存 : 1 GB 或以上

• 最低系统要求 (*1)

CPU : 酷睿单核 1.5 GHz 或更高主频

内存 : 1 GB 或以上

*1 此处列出的系统要求适用于在 Cubase 4 (在 Mac OS X 10.6 上为 Cubase 5) 上演奏具有下列规格的音频 /MIDI 数据, Cubase 4 安装在与 n8/n12 连接的计算机上。根据您使用的具体 DAW 软件会略有不同。

推荐的系统要求

采样频率 / 采样精度: 44.1 kHz/24 位
音频回放轨: 16
音频录音轨: 1
MIDI 回放轨: 18
MIDI 遥控 / 自动操作
发送效果 (插件): 3
插入效果 (插件): 9
插件合成器: 2
延迟: 大约 5 毫秒

最低系统要求

采样频率 / 采样精度: 44.1 kHz/24 位
音频回放轨: 15
MIDI 遥控 / 自动操作
发送效果 (插件): 3
插入效果 (插件): 9
插件合成器: 无
延迟: 大约 50 毫秒

要使用 **TOOLS for n Version2** 时

软件安装

TOOLS for n Version2 的安装步骤与 TOOLS for n Version2/Cubase AI 安装指南上所述的步骤相同。有关安装说明, 请参见 “TOOLS for n Version2/Cubase AI ” 安装指南。执行安装时, 务必双击下载时获得的压缩文件中的 “setup.exe” (对于 Windows) 或 “TOOLS for n V2.mpkg” (对于 Macintosh), 而不是光盘上具有相同名称的文件。

注

- 如果计算机上已安装了旧版本的 TOOLS for n Version2, 应以相同的步骤进行软件升级。
- 如果没有 TOOLS for n Version2/Cubase AI 安装指南, 可以从 Yamaha 网站上下载相关的 PDF 文件。

首次安装 **TOOLS for n Version2** 时

按照以下说明进行操作。

Windows

- [1] 卸载 n Driver、AI Driver 或 mLAN Driver/mLAN Tools 以及 Extensions for Steinberg DAW (仅限 32 位版本)
- [2] 安装 TOOLS for n Version2
- [3] 将 n8/n12 连接到计算机, 然后打开设备电源。
- [4] 更新 IEEE1394 固件
- [5] 更新 n8/n12 固件
- [6] 对 n 系列驱动程序和 WDM Audio/MIDI 驱动程序进行初始设置。 (仅限于 Windows XP)
- [7] 确认安装是否成功完成
- [8] 更新 Sweet Spot Data Manager

[1] 卸载 n Driver、AI Driver 或 mLAN Driver/mLAN Tools 以及 Extensions for Steinberg DAW（仅限 32 位版本）

如果这些软件已安装在计算机中，请按照以下说明卸载。如果需要与除 n8/n12 以外的其他设备进行数据通讯，可以在计算机中保留 mLAN Driver/mLAN Tools。

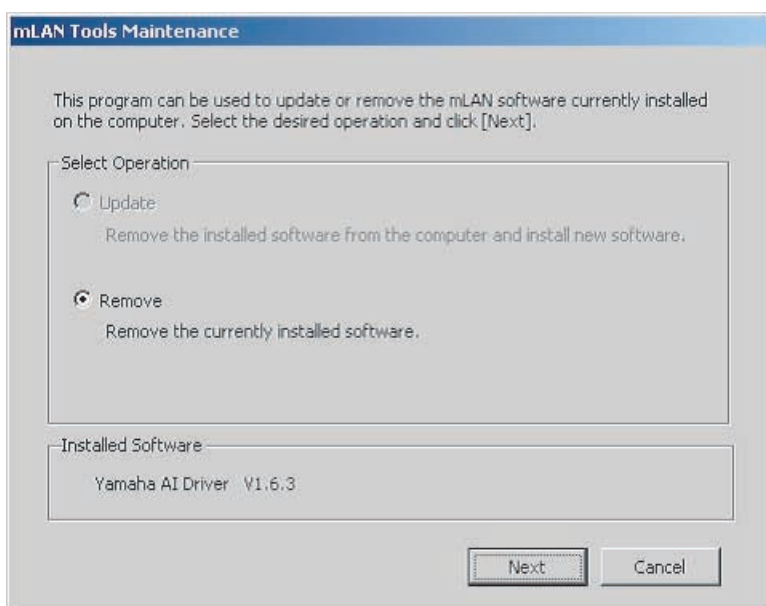
注

如果要在计算机中保留 mLAN Driver/mLAN Tools，请注意以下几点。

- 如果要使用 mLAN Driver/mLAN Tools V1.6.2，请将其升级到 V1.6.3（或更高版本）之后，再安装 TOOLS for n Version2。这样做是因为，如果安装了 mLAN Driver/mLAN Tools V1.6.2，Yamaha Steinberg FW Driver 将无法正常工作。
- 要使用 Yamaha Steinberg FW Driver 时，必须禁用 mLAN Driver。如果启用，Yamaha Steinberg FW Driver 可能无法工作，因为 mLAN Driver 在使用 IEEE1394 接口。要使用 mLAN Driver 时，必须关闭与 Yamaha Steinberg FW Driver 兼容的所有设备或断开这些设备与计算机的连接，然后再启用 mLAN Driver。请注意，如果计算机配有多于一个 IEEE1394 接口，而且与 Yamaha Steinberg FW Driver 兼容的设备连接的 IEEE1394 接口与 mLAN Driver 使用的接口不同，可能不需要禁用 mLAN Driver。

卸载 n Driver、AI Driver 或 mLAN Driver/mLAN Tools

- 1 解压缩下载的文件，打开“Uninstall_mLAN”文件夹，然后双击“setup.exe”文件。出现程序维护窗口。

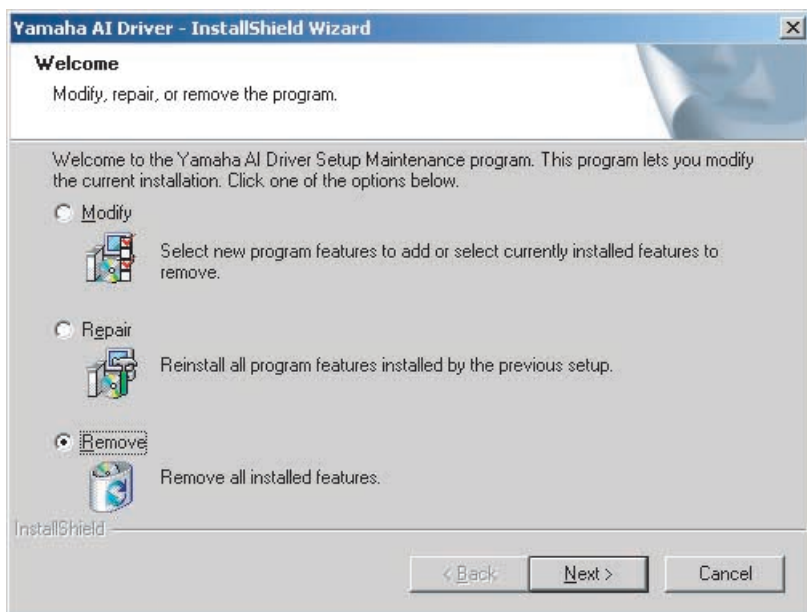


注

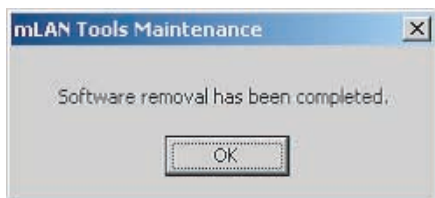
- 如果使用 Windows Vista，可能会出现“用户帐户控制”窗口。单击 [继续]。将出现程序维护窗口。
- 如果未在计算机上安装 n Driver、AI Driver 或 mLAN Driver/mLAN Tools，将出现“Cannot find the installer”窗口。

- 2 必须选择“Remove”左侧的单选按钮，然后单击 [Next]。
- 3 将出现一条信息“Remove（已安装软件的名称）”。单击 [Next]。

- 4 出现 “Welcome...” 窗口。单击 “Remove” 左侧的单选按钮，然后单击 [Next]。



- 5 出现卸载文件的确认信息。单击 [OK]。
程序维护操作开始。
- 6 将出现提示维护操作已完成的窗口。单击 [Finish]。
- 7 出现信息 “Remove mLAN Tools 2.0”，单击 [Next]。
- 8 出现卸载文件的确认信息。单击 [OK]。
程序维护操作开始。
- 9 将出现提示维护操作已完成的窗口。单击 [Finish]。
- 10 出现显示 “Software removal has been completed” 的对话框。单击 [OK]。
n Driver、AI Driver 或 mLAN Driver/mLAN Tools 卸载完成。



注

- 也可以使用 Windows 控制面板中的 “添加或删除程序” 或 “程序和功能” 将软件卸载。可以用下述卸载 Extensions for Steinberg DAW 的相同方式，按下列顺序卸载以下两个软件程序。
(必须先卸载软件 1，然后卸载软件 2。)
- 1) Yamaha n Driver、Yamaha AI Driver 或 mLAN Applications for Yamaha
 - 2) mLAN Tools 2.0

■ Windows XP:

- 1 在开始菜单中选择 ([设置] →) [控制面板] → [添加或删除程序] 以显示添加或删除程序画面。
- 2 单击左上角的 “更改或卸载程序”，然后选择从右侧方格的列表中选定 “Yamaha Extensions for Steinberg DAW”。
- 3 要卸载软件，单击 [删除]。
出现一个对话框。按照提示删除软件。

■ Windows Vista:

- 1 在开始菜单中选择 ([设置] →) [控制面板] → [程序和功能] 以显示卸载或更改程序画面。
- 2 从列表中选择 “Extensions for Steinberg DAW”。
- 3 单击 [卸载]。
如果出现 “用户帐户控制” 窗口，单击 [继续]。出现一个对话框。按照提示删除软件。

[2] 安装 TOOLS for n Version2

有关详细信息，请参见 TOOLS for n Version2/Cubase AI 安装指南。安装步骤与使用 “TOOLS for n Version2” 光盘安装本软件时使用的步骤相同。开始安装时，务必双击压缩文件（您下载的）中的 “setup.exe”，而不是光盘上的文件。

注

- Windows XP 系统下，TOOLS for n Version2/Cubase AI 的安装指南中表明，执行该操作过程需要最多 15 个步骤（第 7 页）。该操作完成后，按照本升级指南中步骤 [3] 的 “将 n8/n12 连接到计算机，然后打开设备电源” 章节所介绍内容，继续执行升级步骤。
- 如果使用 Cubase 4 系列或 Nuendo 4，请将软件更新到以下版本。有关更新说明，请参见 Steinberg 网站上的更新指南。
 - Cubase 4/Cubase Studio 4/Cubase Essential 4/Cubase AI 4 V4.5.2 或更新版本
 - Nuendo 4 V4.2.2 或更新版本

[3] 将 n8/n12 连接到计算机，然后打开设备电源。

注

- 如果首次将 n8/n12 连接到使用 Windows XP 的计算机，将出现 “找到新的硬件向导” 窗口。选择 “自动安装软件 [推荐]” 旁边的单选按钮，然后单击 [下一步]。显示安装已完成的信息后，单击 [完成]。
- 可能出现询问您是否要连接到 Windows 更新的对话框。这种情况下，选择 “这次不” 左侧的单选按钮，然后单击 [下一步]。

[4] 更新 IEEE1394 固件

有关详细信息，请参见 IEEE1394 固件更新程序附带的更新指南。

[5] 更新 n8/n12 固件

有关详细信息，请参见 n8/n12 固件更新程序附带的更新指南。

[6] 对 n 系列驱动程序和 WDM Audio/MIDI 驱动程序进行初始设置。 (仅限于 Windows XP)

n8/n12 固件更新完成后, 将出现“找到新的硬件向导”窗口。按照 TOOLS for n Version2/Cubase AI 安装指南 (第 7 页) 步骤 16 之后的介绍内容、随安装指南完成各种安装操作。

注

- 如果出现安装向导窗口, 选择“自动安装软件 [推荐]”旁边的单选按钮, 然后单击 [下一步]。显示安装已完成的信息后, 单击 [完成]。
- 可能出现询问您是否要连接到 Windows 更新的对话框。这种情况下, 选择“这次不”左侧的单选按钮, 然后单击 [下一步]。
- 如果使用 Windows Vista, 初始设置将自动完成。

[7] 确认安装是否成功完成

有关详细信息, 请参见 TOOLS for n Version2/Cubase AI 安装指南。

[8] 更新 Sweet Spot Data Manager

有关详细信息, 请参见 Sweet Spot Data Manager 附带的安装指南。

Macintosh

- [1] 安装 TOOLS for n Version2
- [2] 将 n8/n12 连接到计算机, 然后打开设备电源。
- [3] 更新 IEEE1394 固件
- [4] 更新 n8/n12 固件
- [5] 确认安装是否成功完成
- [6] 更新 Sweet Spot Data Manager

[1] 安装 TOOLS for n Version2

有关详细信息, 请参见 TOOLS for n Version2/Cubase AI 安装指南。安装步骤与使用 TOOLS for n Version2 光盘安装本软件时使用的步骤相同。开始安装时, 务必双击压缩文件 (您下载的) 中的“TOOLS for n V2.mpkg”, 而不是光盘上的文件。

注

- 如果使用 Cubase 4 系列或 Nuendo 4, 请将软件更新到以下版本。有关更新说明, 请参见 Steinberg 网站上的更新指南。
 - Cubase 4/Cubase Studio 4/Cubase Essential 4/Cubase AI 4 V4.5.2 或更新版本
 - Nuendo 4 V4.2.2 或更新版本

[2] 将 n8/n12 连接到计算机, 然后打开设备电源。

[3] 更新 IEEE1394 固件

有关详细信息, 请参见 IEEE1394 固件更新程序附带的更新指南。

[4] 更新 n8/n12 固件

有关详细信息, 请参见 n8/n12 固件更新程序附带的更新指南。

[5] 确认安装是否成功完成

有关详细信息, 请参见 TOOLS for n Version2/Cubase AI 安装指南。

[6] 更新 Sweet Spot Data Manager

有关详细信息，请参见 Sweet Spot Data Manager 附带的安装指南。



- 如果不想在其他设备上使用 AI Driver 或 mLAN Driver/mLAN Tools，可以按照以下方法将其卸载。
要卸载 AI Driver，必须从启动盘（通常为 Macintosh 硬盘）删除下列文件夹和文件。

/应用程序 /mLAN Tools/
/系统 /资源库 /Extensions/Yamaha1394AudioDriver.kext
/系统 /资源库 /Extensions/YamahaOGTAsync.kext
/系统 /资源库 /Frameworks/mLANEnablerFramework.framework
/系统 /资源库 /Frameworks/mLANQt.framework 或 mLANQtFramework.framework
/资源库 /Application Support/mLAN/
/资源库 /Audio/MIDI Drivers/Yamaha1394MIDI.plugin
/资源库 /Preferences/com.yamaha.mLAN Manager.plist
/资源库 /Receipts/01XHAL.pkg
/资源库 /Receipts/1394AudioDriver.pkg
/资源库 /Receipts/1394MIDIPlugIn.pkg
/资源库 /Receipts/i88XHAL.pkg
/资源库 /Receipts/NCP08HAL.pkg
/资源库 /Receipts/mLAN16EHAL.pkg
/资源库 /Receipts/mLANAsyncLibrary.pkg
/资源库 /Receipts/mLANAutoConnector.pkg
/资源库 /Receipts/mLANEnablerFramework.pkg
/资源库 /Receipts/mLANGraphicPatchbay.pkg
/资源库 /Receipts/mLANManager.pkg
/资源库 /Receipts/mLANQt.pkg
/资源库 /Receipts/MY16mLANHAL.pkg
/资源库 /Receipts/Presets.pkg
/资源库 /Receipts/YamahaAIDriverHAL.pkg
/用户 /（帐户名） /mLAN/
/用户 /（帐户名） /资源库 /Preferences/com.yamaha.autoconnector.plist
/用户 /（帐户名） /资源库 /Preferences/com.yamaha.mLAN.GraphicPatchbay.plist
/用户 /（帐户名） /资源库 /Preferences/com.yamaha.mLAN Manager.plist
* “（帐户名）”表示安装 AI Driver 时的帐户名。